

SEMINÁRIO INTERNACIONAL
**EM BUSCA DA QUALIDADE
DO CLIMA E DA CONVIVÊNCIA
ÉTICA NA ESCOLA 2017**

I ENCONTRO NACIONAL DE
ALUNOS DAS EQUIPES DE AJUDA

A IMPORTÂNCIA DA QUALIDADE DO CLIMA NA ESCOLA

Telma Vinha
Mariana Wrege
Adriano Moro
Faculdade de Educação – Unicamp



Equipe de Pesquisadores – Criação e Validação de um Instrumento para Avaliar o Clima Escolar

Coordenação:

Dra. Telma Pileggi Vinha (FE- Unicamp)

Dra. Alessandra de Moraes (Fac. de Filosofia e Ciências – UNESP/Marília)

Pesquisadores:

Dra. Adriana de Mello Ramos (GEPEM – UNESP/Unicamp)

Dra. Carolina de A. Escher Marques (GEPEM – UNESP/Unicamp)

Dra. Carmen Lúcia Dias (UNOESTE/Presidente Prudente)

Dr. Cesar Augusto Amaral Nunes (FE- Unicamp)

Dra. Juliana Ap. Matias Zechi (Depto Psic./UFMS/Paranaíba)

Dra. Livia Maria da Silva (PD - FE-Unicamp)

Dra. Luciene Regina Paulino Tognetta (FCL/UNESP/Araraquara)

Dra. Maria Suzana de S. Menin (FCL/UNESP/Presidente Prudente)

Dra. Marialva Rossi Tavares (Fundação Carlos Chagas)

Dra. Patrícia Unger Raphael Bataglia (FFC/UNESP/Marília)

Dr. Raul Aragão Martins (IBILCE/ UNESP/São José do Rio Preto)

Dra. Roberta Gurgel Azzi (FE- Unicamp)

Dra. Ana Maria Falcão de Aragão (Faculdade de Educação - Unicamp)

Pós-graduandos:

Adriano Moro (Fundação Carlos Chagas - Doutorando - FE-Unicamp)

Clarisse Zan de Assis Bastos (Doutoranda - PG Educação – Unesp)

Flávia Maria de Campos Vivaldi (Doutoranda - FE-Unicamp)

Fabricio Costa de Oliveira (Doutorando - PG Educação – Unesp)

Loriane Trombini Frick (Doutora - Unesp/Presidente Prudente)

Terezinha Ferreira da Silva Colombo (Doutoranda - PG Educação – Unesp)

Mariana Tavares Almeida Oliveira (Doutoranda FE-Unicamp)

Simone Gomes de Melo (Mestre – PG Educação - Unesp)

Thais Leite Bozza (Doutoranda - FE-Unicamp)

Clima Escolar

Desde o início de 1900 estudiosos em educação se preocuparam com a qualidade do ambiente e da cultura escolar, afirmando que afetam tanto a vida quanto a aprendizagem dos alunos.

CLIMA ESCOLAR

- Consiste no conjunto de **percepções e expectativas compartilhadas** pelos integrantes da comunidade escolar, decorrente das **experiências vividas nesse contexto** com relação aos seguintes fatores inter-relacionados:
 - normas, objetivos, valores, relações humanas, organização e estruturas física, pedagógica e administrativa que estão presentes na instituição educativa.
- O clima corresponde às percepções dos docentes, discentes, equipe gestora, funcionários e famílias, a partir de um contexto real comum, portanto, constitui-se por **avaliações subjetivas**. Refere-se à atmosfera psicossocial de uma escola, sendo que **cada uma possui o seu clima próprio**.
- Ele influencia na dinâmica escolar e, por sua vez, é influenciado por ela, deste modo, **interfere na qualidade de vida e do processo de ensino e aprendizagem**.

Dimensões

As relações com o ensino e com a aprendizagem

As relações sociais e os conflitos na escola

As regras, as sanções e a segurança na escola

As situações de intimidação entre alunos

A família, a escola e a comunidade

A infraestrutura e a rede física da escola

As relações com o trabalho

A gestão e a participação

-
- Dimensões são complementares – uma influência a outra
 - Ações pontuais e primárias – pouco eficazes
 - Intervenções planejadas, sistêmicas e coordenadas
 - Primárias, secundárias e terciárias
 - Apresentação:
 - influências – pesquisas
 - características do clima
 - sugestões de transformação – *pistas...*

INFLUÊNCIA DO CLIMA ESCOLAR

1) na aprendizagem/escolarização/desempenho:

- a autoconfiança para realizar o trabalho escolar
- a motivação
- as aprendizagens e ao rendimento escolar
- a atitude face à utilidade dos estudos
- a identificação com a escola

-
- Entre 1995 e 2000, o chileno **Casassus** esteve à frente de um estudo da Unesco, sobre a qualidade da Educação na América Latina
 - A pesquisa - realizada em 14 países - incluindo o Brasil - analisou fatores que favorecem o bom desempenho dos estudantes
 - Foram examinadas **mais de 30 variáveis**, tais como:
 - condições de trabalho
 - salário
 - experiência e formação dos professores
 - o número de livros em casa e na biblioteca
 - o tempo que os pais passam diariamente com os filhos
 - o total de alunos por classe
 - etc.

Apareceram como características importantes:

- docentes com formação sólida
- avaliação sistemática
- material didático suficiente
- prédios adequados
- famílias participativas

Mas um aspecto lhe chamou a atenção:

- ter um ***ambiente emocional*** positivo, gerado pelo bom relacionamento entre professor e aluno e entre os alunos, também é fundamental

-
- Para transmitir o gosto pelo conhecimento um professor precisa dominar os conteúdos de sua disciplina, mas também saber acolher as turmas, identificando e trabalhando interesses e sentimentos
 - Nas instituições em que os alunos se dão bem com os colegas, há poucas brigas, o relacionamento mais harmonioso predomina e não há interrupções nas aulas, eles se saem melhor
 - Verificou que o desempenho dos alunos chegou a ser superior em 36% na nota média da prova de Linguagem e 46% na de Matemática
 - Na pesquisa o clima emocional teve uma importância maior do que todos os demais fatores somados

Morais, Moro et al. (2015)

- Revisão de pesquisas nacionais e internacionais, publicadas entre os períodos de 2000 a 2015 – selecionados 18 estudos
 - nessas pesquisas foi confirmado a relação entre um clima escolar positivo e maior desempenho.
- Tanto pelos pelos **alunos...**
- Como pelos **professores**
 - O que seria um clima escolar positivo?
 - alto grau de conexão entre os professores
 - uma atmosfera de inovação
 - alto envolvimento dos professores no processo de tomada de decisões e cooperação
 - estudantes amigáveis
 - recursos e instalações adequados

Outros estudos* indicam que:

- O sentimento de pertencimento elevado em uma escola está associado a melhores resultados acadêmicos
 - os alunos que se sentem pertencentes aprendem mais, têm maiores responsabilidades, participam mais e são mais motivados, uma vez que se sentem valorizados e percebem que seus professores estão fortemente conectados à comunidade escolar
- A boa qualidade do clima escolar está associada a baixo nível de absenteísmo e evasão escolar

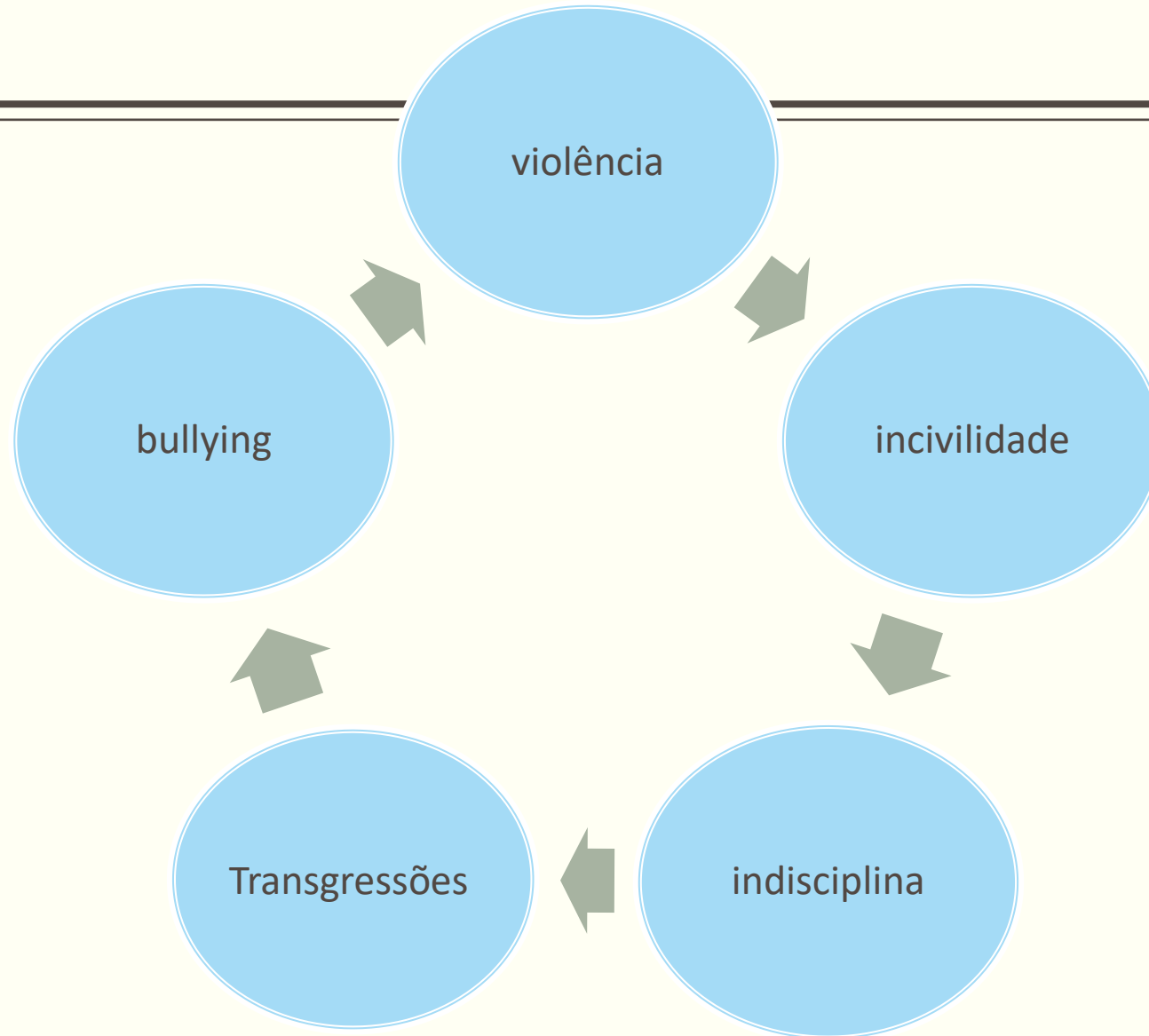
INFLUÊNCIA DO CLIMA ESCOLAR

2) na socialização:

- no desenvolvimento emocional e social dos alunos
- problemas como os conflitos, a violência física e verbal entre alunos e entre alunos e professores, o vandalismo, o roubo, o consumo e venda de drogas e outros comportamentos de risco

-
- Quando o clima escolar é negativo pode representar um fator de risco da qualidade de vida escolar, contribuindo para o surgimento de problemas comportamentais, sentimento de mal-estar e o aparecimento dos conflitos e violência
 - Escolas laissez-faire - **sem estrutura, sem normas e sem boas relações** são mais propensas a ter problemas com violência, vitimização, ações punitivas (altas taxas de absenteísmo e um desempenho acadêmico inferior)
 - A relação entre o clima escolar e a violência é muito forte, a ponto de o clima ser considerado **ele mesmo** como parte da violência
 - Inúmeras pesquisas mostram a relação entre vitimização e clima escolar
 - quanto pior o clima maior a frequência de situações de bullying (e vice-versa)
 - as vítimas de bullying percebem o ambiente como mais negativo (?)
 - Há uma percepção do aumento dos conflitos na escola...

Indiferenciação dos problemas de convivência



-
-
- Na escola o que é mais frequentemente são bagunças, pequenas desordens, de tumultos, recusas em cooperar, insolência, indelicadezas, de palavras ofensivas e de humilhações do que **de delitos qualificáveis** em termos penais
 - **Incivilidades** – pequenas agressões do cotidiano que se repetem constantemente
 - incomodar os outros, conversa a margem do que se está tratando em classe, comportamentos irritantes, desordem, enfrentamento, indelicadeza, barulho, impolidez, zombarias, grosserias, empurrar, jogar objetos, gargalhar, gritar, demonstrar indiferença...
 - São atentados *cotidianos e recorrentes* ao direito de cada um se ver respeitado ou pequenas infrações - a incivilidade não contradiz, nem lei, nem o regimento interno do estabelecimento, mas as regras de boa convivência - rompem com expectativas do que pode estar sendo esperado como boa conduta social

A classe com muito ruído, alunos em pé, gritando, não se escuta uma conversa em tom mais baixo. A professora vai andando e segurando os braços dos alunos que estão em pé, abaixando-os fazendo com que se sentem. Ela se volta para frente da turma e começa a explicar o conteúdo e dizer que era para fazer a atividade que estava colocada na lousa, mas o barulho não permite que seja ouvida, pouquíssimos alunos prestam atenção.

Profª: - Gente, vamos sentar, vamos sentar...

Ninguém a ouve. A classe continua no maior barulho. Duas alunas se aproximam da professora para perguntar se a proposta era para ser realizada em dupla ou individualmente. Ela responde para todos da classe:

Profª: - Gente, tá escrito na lousa, vocês sabem ler!

Alguns alunos jogam pedacinhos de papel nos outros colegas. Apesar de ver a brincadeira, a professora não realiza nenhuma intervenção. Quando os alunos querem pedir licença para os colegas para ver o que está escrito na lousa. Gritam:

- LICENÇA!

Ninguém escuta o pedido destes alunos sobre sair da frente da lousa, ou se os ouvem, ignoram. A maioria não faz atividade, continua conversando e brincando com o colega ao lado.

-
-
- o problema reside na **frequência** e na **intensidade** das incivilidades
 - quando ocorrem em excesso e de forma repetida tem diversos efeitos aos alunos: quebra do apoio coletivo e comunitário, sensação de desamparo, estresse, insucesso e evasão escolar...
 - E para o professor: desanimo, estresse, sentimento de menor valia, frustração...
 - Pode levar à piora do clima na escola (reação circular) e ao aumento do sentimento de insegurança

-
-
- Em um ambiente onde o clima escolar é desajustado - onde prevalecem as incivildades, a agressividade, os maus-tratos e o desinteresse com a educação - seus integrantes podem estabelecer um distanciamento e a um sentimento de falta de pertencimento, levando assim a diminuição das relações de amizade, apoio e solidariedade

-
- Para “melhorar” o problema dos conflitos da escola os educadores sugerem maior controle, punições e rigor (Malta Campos, 2008; Udemo, 2009)
 - 83% defenderam medidas mais duras em relação ao comportamento dos alunos
 - 67,4% disseram que deveria chegar a haver expulsão de alunos
 - 47% propuseram a contratação de mais funcionários como inspetores e psicólogos
 - 55% sugerem a implantação de projetos de conscientização e valorização da escola envolvendo pais, alunos e comunidade em geral.
 - “Bombeiros”

Um clima escolar positivo - baseado no respeito, na confiança, na preocupação com o bem-estar dos outros e no cuidado mútuo:

- têm um grande efeito na qualidade das relações interpessoais que ocorrem escola (e também no desempenho acadêmico e no progresso das transformações na instituição)
- desempenha um papel fundamental na prevenção da violência tanto para os alunos quanto para os funcionários
- fator de resiliência
- gera sentimento de segurança

As regras e as sanções

- Um dos fatores que explica o aumento dos problemas comportamentais é a percepção de uma justiça escolar fraca
- O sentimento de justiça tem grande importância ao clima escolar - esse sentimento está relacionado:
 - regras unilaterais, injustas, sem sentido
 - excesso de regras
 - aplicação de regras inconsistente
 - censuras generalizadas ou punições à maioria
 - punições arbitrárias e desproporcionais
 - ao tratamento de justiça e igualdade entre todos os alunos
 - às formas de avaliação que ocorrem na escola: estudantes sentem-se injustiçados quando expostos a avaliações mal preparadas e mal coordenadas

Clima escolar positivo nessa dimensão:

- Poucas regras, necessárias e claras
- Participação dos estudantes e professores na discussão dos problemas, elaboração e transformação das regras
- Boa comunicação
- Expectativas de comportamento compartilhadas
- Sanções justas, razoáveis e consistentes

Infraestrutura

- A forma como o prédio escolar é desenhado, organizado, gerenciado e mantido envia uma mensagem dizendo muito sobre o que a escola valoriza.
 - Ex. banheiros dos alunos
- A qualidade das instalações e organização dos espaços e materiais além de influenciar na conectividade e na identificação positiva com a escola, afeta diretamente os resultados acadêmicos dos estudantes, a forma como se comportam e se relacionam, o sentimento de pertencimento e de comunidade
- Freiberg (2005) - o clima de uma escola pode ser avaliado pelo que acontece nas áreas comuns (corredores, pátios, parques, cantina...)
 - Estudo do refeitório no clima escolar – 5 brigas na saída (“refeitório dos infernos” – 500 alunos e funcionários, barulho, espaço apertado)

“Às vezes o comportamento do estudante é uma resposta saudável a situações insalubres”

Relações entre os professores

- Pesquisas têm indicado que a forma como os adultos tratam a si mesmos, o sentimento de **confiança e apoio** são variáveis importantes na qualidade do clima escolar
- O ambiente de trabalho dos educadores, que pode ser considerado como um indicador das relações interpessoais que estabelecem entre si e com os gestores
 - nos locais onde os professores se comprometem com os alunos, respeitam a competência de seus colegas, e gostam uns dos outros, outros aspectos do clima escolar tendem a ser mais positivos
 - quando os professores se sentem desmotivados, desgastados por sua tarefa, cansados, há um impacto negativo sobre o ambiente escolar.
- Quando a **confiança** é baixa ou é quebrada, a energia das pessoas é desviada do trabalho coletivo e investida na **proteção de si mesmas e na supervigilância**.

Gestão e participação

- O clima é melhor quando os educadores percebem o diretor como confiável e respeitoso, alguém que os apoia, aberto e engajado, ou seja, quando o administrador é visto como um aliado; quando há uma gestão participativa, sendo as decisões compartilhadas; e quando há uma boa liderança e boa comunicação.
- *A participação deve ser entendida, como a possibilidade e a capacidade de interagir e, assim, influir nos problemas e soluções considerados numa coletividade, bem como nos meios ou modos de decidir a respeito de levar a cabo as decisões tomadas (Silva, 2001)*

A SÍNTESE DAS PESQUISAS

Thapa et. al (2013) - criteriosa revisão de literatura desde a década de 1970 (mais de 200 referências)

- exerce forte influência sobre a motivação para aprender
- atenua o impacto negativo do contexto socioeconômico sobre o sucesso acadêmico
- age como um fator protetor para a aprendizagem e desenvolvimento de uma vida positiva em jovens
- contribui para o desenvolvimento pessoal e do bem-estar dos alunos e professores
- contribui para o desenvolvimento emocional e social dos alunos
- está diretamente relacionado ao desempenho acadêmico nos diferentes níveis de ensino
- pode contribuir não só para o sucesso imediato do estudante como também seu efeito parece persistir por anos.

-
-
- Loukas (2007) mostra que **uma boa percepção do clima escolar e um senso de pertencimento à escola compensariam** as dificuldades de aprendizagem dos estudantes com **menor** desempenho, no que se refere a seus **problemas comportamentais e emocionais**
 - Os estudos de clima escolar são relevantes para explicar o “**efeito- instituição**”, pois identificaram que o clima da escola percebido pelos alunos (educativo, pertença, justiça, relação entre alunos e relação entre professores e alunos) estão positiva e significativamente associados ao desempenho dos alunos (Brault, 2004).

Como atuar para melhorar o clima?

- Ações sistêmicas e coordenadas
- “Escola como comunidade”:
 - valores compartilhados pelos membros da organização
 - engajamento moral – implicação – “problemas são nossos” (físicos, comportamentais, emocionais...)
 - consistentes expectativas em relação ao comportamento e à aprendizagem, além das realizações dos alunos
 - um padrão de relações sociais que incorporam um “*ethos*” de cuidado e envolvimento nas relações dos adultos da instituição
 - trabalho em equipe, participação e diálogo
 - ambiente de cuidado e confiança
 - e momentos/atividades elaboradas para nutrir interações sociais significativas entre os membros, ligando-as às tradições e valores da escola.

Escolas que possuem clima escolar positivo apresentam:

- bons relacionamentos interpessoais - estabelecer relações de confiança, cooperação e respeito mútuo (senso de comunidade)
 - ambientes de aprendizagem com decisões compartilhadas (experiência de aprendizagem colaborativa)
 - espaços de participação efetivos (construção coletiva da organização da convivência na escola – sentir-se “pertencente”)
 - senso de justiça (as regras são necessárias e obedecidas e as sanções são justas)
 - indivíduos que se sentem seguros, apoiados, engajados, pertencentes à escola e respeitosamente desafiados
-
- Mudança de paradigma - busca pelo “**bem estar**” na escola (prevenção) – “saúde” e não “doença” (conflitos, violência, conhecimento significativo...) – (remédio)

A CONSTRUÇÃO DOS INSTRUMENTOS

A construção de instrumentos:

- 8 instituições - mais de 2 anos - construimos questionários para avaliar o clima adaptados às escolas brasileiras - impressos e *on line*
 - alunos do 7º ano em diante
 - professores
 - gestores
- Foram aplicados em mais de 60 escolas e tivemos a participação de mais de 12.500 respondentes
- Questionários em formato Likert - 4 pontos
- Itens de relação entre os grupos e específicos para cada grupo

OS INSTRUMENTOS

Exemplo do questionário (dimensão aprendizagem)

MARQUE O QUANTO VOCÊ CONCORDA COM CADA UMA DAS AFIRMAÇÕES A SEGUIR	NÃO CONCORDO	CONCORDO POUCO	CONCORDO	CONCORDO MUITO
1. O que aprendo na escola é útil para a minha vida.	<input type="radio"/>	<input type="radio"/>	<input type="radio"/>	<input type="radio"/>
2. Se eu pudesse, eu mudaria de escola.	<input type="radio"/>	<input type="radio"/>	<input type="radio"/>	<input type="radio"/>
3. A quantidade de lição de casa é bem distribuída entre as matérias.	<input type="radio"/>	<input type="radio"/>	<input type="radio"/>	<input type="radio"/>
4. Os professores propõem em sala de aula atividades em grupos que promovem a troca de ideias e a cooperação.	<input type="radio"/>	<input type="radio"/>	<input type="radio"/>	<input type="radio"/>

Instrumentos

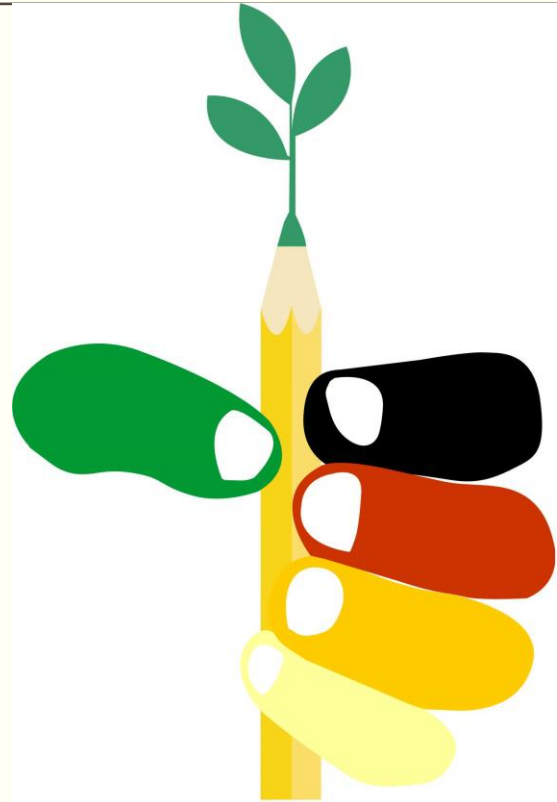
DIMENSÕES DO CLIMA ESCOLAR	QUESTIONÁRIO	QUESTIONÁRIO	QUESTIONÁRIO
	ALUNOS	PROFESSORES	GESTORES
1 - As relações com o ensino e com a aprendizagem.	20 itens	28 itens	21 itens
2 - As relações sociais e os conflitos na escola.	22 itens	26 itens	22 itens
3 - As regras, as sanções e a segurança na escola.	32 itens	25 itens	25 itens
4 - As situações de intimidação entre alunos.	15 itens	-----	-----
5 - A família, a escola e a comunidade.	07 itens	11 itens	12 itens
6 - A infraestrutura e a rede física da escola.	08 itens	08 itens	08 itens
7 - As relações com o trabalho.	-----	12 itens	16 itens
8 - A gestão e a participação.	-----	13 itens	26 itens
TOTAL	104 itens	123 itens	130 itens

CONSIDERAÇÕES

- A avaliação do clima considera as diversas dimensões (sistêmica) e os diferentes atores da escola
 - raramente os alunos tem voz nas decisões sobre os rumos da escola
- Fotografia – refere-se a um período – 2 ou 3 meses

INDICATIVOS

- O ponto de partida para uma análise do clima consiste na **identificação de uma necessidade compartilhada na escola.**
- Essa análise só tem sentido se integrantes da comunidade escolar **aderirem** ao processo e estiverem dispostos a se **engajar** nos projetos em curto, médio e longo prazo
- a melhoria da escola requer ação **coordenada, sustentada e esforços intencionais** para criar climas de aprendizagem que promovam o desenvolvimento sociomoral, emocional e intelectual dos alunos.
- É importante que comunidade escolar tenha uma perspectiva compartilhada e um plano para promover, reforçar e manter um clima escolar positivo.



GEPEM